

# 共筑韧性未来 责任投资驱动高质量发展

Building a Resilient Future:  
Responsible Investment as the Engine  
for High-Quality Growth

---



安联保险资产管理有限公司  
2024年度社会责任报告

目 录

01 聚焦国家战略

- 促进对外开放 4
- 绿色金融大文章 5
- 支持实体经济 6

02 社会责任的牵引力

- 安联集团可持续发展 8
- ESG组织架构和框架 9
- 重大议题分析 10

03 社会责任的支撑力

- 公司治理 12
- 风险管控 13
- 数据安全 15

04 社会责任的影响力

- 员工关爱与成长 17
- 客户服务 18
- 职场建设 19
- 社会公益 19

05 ESG负责任投资

- ESG负责任投资的战略和目标 21
- ESG负责任投资的原则 22
- ESG负责任投资的流程 23
- ESG负责任投资的工具 24
- ESG负责任投资的产品和服务 25

# 01

## 聚焦国家战略

---

- 促进对外开放
- 绿色金融大文章
- 支持实体经济



# ■ 促进对外开放

安联集团是全球领先的保险和资产管理集团之一，总部位于德国慕尼黑。作为欧洲最大的保险公司，亦是全球最大的保险和资产管理集团之一，安联的保险业务和投资足迹遍布全球70多个国家。业务范围覆盖寿险、健康险、财产险、责任险等各类保险产品，以及面向全球企业和个人投资者的资产管理服务。2024财年，安联集团实现总业务量约1800亿欧元。除了保险业务，安联也是全球最大的资产管理公司之一，截至2024年底管理资产规模近2.5万亿美元，其中第三方资产达1.9万亿美元。



安联保险资产管理有限公司（以下简称“安联资管”）作为中国金融业对外开放进程中的里程碑，成为经国家金融监管部门批准的首家外资独资保险资产管理公司，彰显了中国推进金融业高水平对外开放的坚定决心与务实行动。自落户北京中德经济技术合作先行示范区以来，充分发挥国际视野与专业优势，不断深化本土市场了解，业务规模实现持续扩大，纳税贡献稳步提升，已成长为促进中德乃至中欧金融市场互联互通的重要纽带。

安联资管的成功落地与发展，不仅为中国保险资产管理行业带来了先进理念与国际化运作经验，更通过引入优质金融服务，丰富了中国投资者的资产配置选择，提升了本土金融机构的专业服务水平与国际竞争力，为中国金融市场的多元化与现代化发展注入了新活力。

安联中国

## ■ 绿色金融大文章

在支持绿色金融方面，安联资管秉承安联集团可持续发展战略基因与框架，结合本土特点，为可持续发展和实现“碳达峰碳中和”目标贡献安联力量。在内部治理方面，在集团的可持续发展的框架下，结合本土情况，全面建立了保险资金的ESG相关流程，涵盖了股票、债券、回购交易对手的投前筛查等关键环节，深化可持续投资理念与投资流程的整合；在尽责管理活动方面，公司与安联集团内部可持续发展工作团队建立了紧密联系，开展内部沟通，并加入国内尽责管理工作平台，与其他机构联合开展尽责管理工作；在可持续信息披露方面，安联资管发布年度绿色金融报告，全面总结公司绿色金融发展事项。作为联合国负责任投资原则（UNPRI）的签署机构，安联资管连续两年制定并披露了PRI年度报告，展示了我们在ESG投资方面的承诺和进展。

在实际业务和投资策略中，安联资管始终贯彻ESG可持续投资理念以响应国家发展绿色金融的号召，助力国家双碳目标的实现，并持续加大在绿色金融、生态环保领域的投资。在2024年，新增投资中欧共同分类目录下的绿色债券4000万。在核心支撑体系与工具方面，定期审阅并升级了公司自研ESG投资评估模型，全面应用营收拆解数据，提升模型评估准确性，并拓展建立了全面的ESG投资评估因子库。同时，开发了组合碳排放分析工具，进一步丰富了公司可持续投资研究的范围。截至2024年12月底，安联资管已协助安联人寿的投资组合相较2019年比实现了投资组合碳排放量25%的减少，成功完成了第一个中期组合碳减排目标。

这一成就不仅体现了我们在绿色金融领域的专业能力，也彰显了我们为实现碳达峰、碳中和目标的坚定承诺。在资本市场产品创新与服务方面，安联资管于2024年新推出两款ESG产品，ESG量化产品和ESG纯债产品，丰富了公司的ESG产品线，满足市场对绿色金融产品的需求。



## ■ 支持实体经济

在支持国家战略和实体经济方面，安联资管自创立以来始终秉持着强烈的社会责任感，深知企业的繁荣与社会的进步息息相关，因此我们致力于在追求经济效益的同时，积极履行社会责任，始终坚持落实国家战略，聚焦实体经济需求，发挥“耐心资本”优势，服务社会民生。已在协调区域发展、绿色产业、科技等领域进行大规模重点投资。

安联资管发行的债权投资计划产品主要投资于城市基础设施和保障性安居工程领域，目前公司通过发行债权投资计划等方式为国家重大项目建设、社会民生工程投资超过300亿元人民币。同时，公司在实际业务中始终贯彻ESG可持续投资理念以响应国家发展绿色金融的号召，助力国家双碳目标的实现，并持续加大在绿色金融、生态环保领域的投资。



# 02

## 社会责任的牵引力

---

- 安联集团可持续发展
- ESG组织架构和框架
- 重大议题分析



## ■ 安联集团可持续发展

- ◆ 安联集团是联合国净零碳资产所有者联盟的创始会员之一，2011年即以资产所有者的身份签署了负责任投资原则（PRI），国际主流可持续发展评级机构均对安联集团给与充分的认可。
- ◆ 在2024财年，超过156,000名员工为集团实现了1,800亿欧元的总业务量和160亿欧元的运营利润。由于在业务流程和投资决策中系统性地整合了生态和社会标准，安联集团在道琼斯可持续发展指数和MSCI中位居保险行业领先地位。
- ◆ 安联集团以“我们保障您的未来”为总目标，坚信可持续性和包容性是实现增长和创造价值的最佳方式。2025年3月，安联集团发布2024可持续发展报告，重点关注联合国三大可持续发展目标：可持续发展目标 8 “体面工作与经济增长”、可持续发展目标 13 “气候行动”、可持续发展目标 17 “全球伙伴”。
- ◆ 2024年安联集团在实现净零排放目标方面取得了显著进展。公司运营中人均温室气体排放量减少了61.5%。自有资金投资的上市公司绝对温室气体排放量减少了50.7%。此外，可持续投资规模较2023年增长了2.7%，达到1,719亿欧元。





## ■ ESG组织架构和框架

安联资管ESG体系自上而下由董事会，管理层下设的ESG专业委员会，ESG办公室和执行小组组成。

董事会	负责确定绿色金融发展战略，审批高级管理层制定的绿色金融目标和提交的绿色金融报告，指定专门委员会负责绿色金融工作，监督、评估绿色金融发展战略执行情况。
ESG专业委员会	对管理层负责，在公司管理层的授权下，负责决策涉及ESG领域的重大事项，统筹推进ESG与公司日常运营与投资业务等方面的全面融合，确保公司的制度、流程和执行层面符合ESG原则和要求，包括但不限于战略制定、机制流程、业绩评估、信息披露等。
ESG办公室	负责牵头安联资管在绿色金融与可持续发展的相关工作，包括： <ul style="list-style-type: none"><li>牵头ESG战略的整体规划与建设，推动ESG体系在制度建设、工具搭建以及整合投资全流程的具体工作；</li><li>执行ESG/绿色金融与可持续发展战略目标的落地规划，统筹协调各相关部门推进各项工作；</li><li>研究ESG相关产品和服务的开发，参与ESG投资策略研究，协助推进相关产品和服务工作；</li><li>定期向ESG专业委员会报告工作情况等。</li></ul>
执行小组	由各部门指派的工作人员构成，配合ESG办公室推动ESG相关事项的具体执行工作。

## 重大议题分析

安联资管密切关注利益相关方的需求和建议，通过定期沟通搜集各方期望与诉求，以此为参照，持续完善公司可持续发展议题的识别与重要性判断流程，开展可持续议题的重要性评估。



- 监管政策和披露政策
- 安联集团重要性议题
- 同业对标
- 社会责任标准分析



- 公司内部
- 利益相关方



- 公司内部分析对运营的影响
- 社会责任专家评估议题重要程度



- 确认重大议题
- 可持续发展重要性矩阵

安联资管可持续发展重要性议题矩阵





# 03

## 社会责任的支撑力

---

- 公司治理
- 风险管控
- 数据安全

# ■ 公司治理

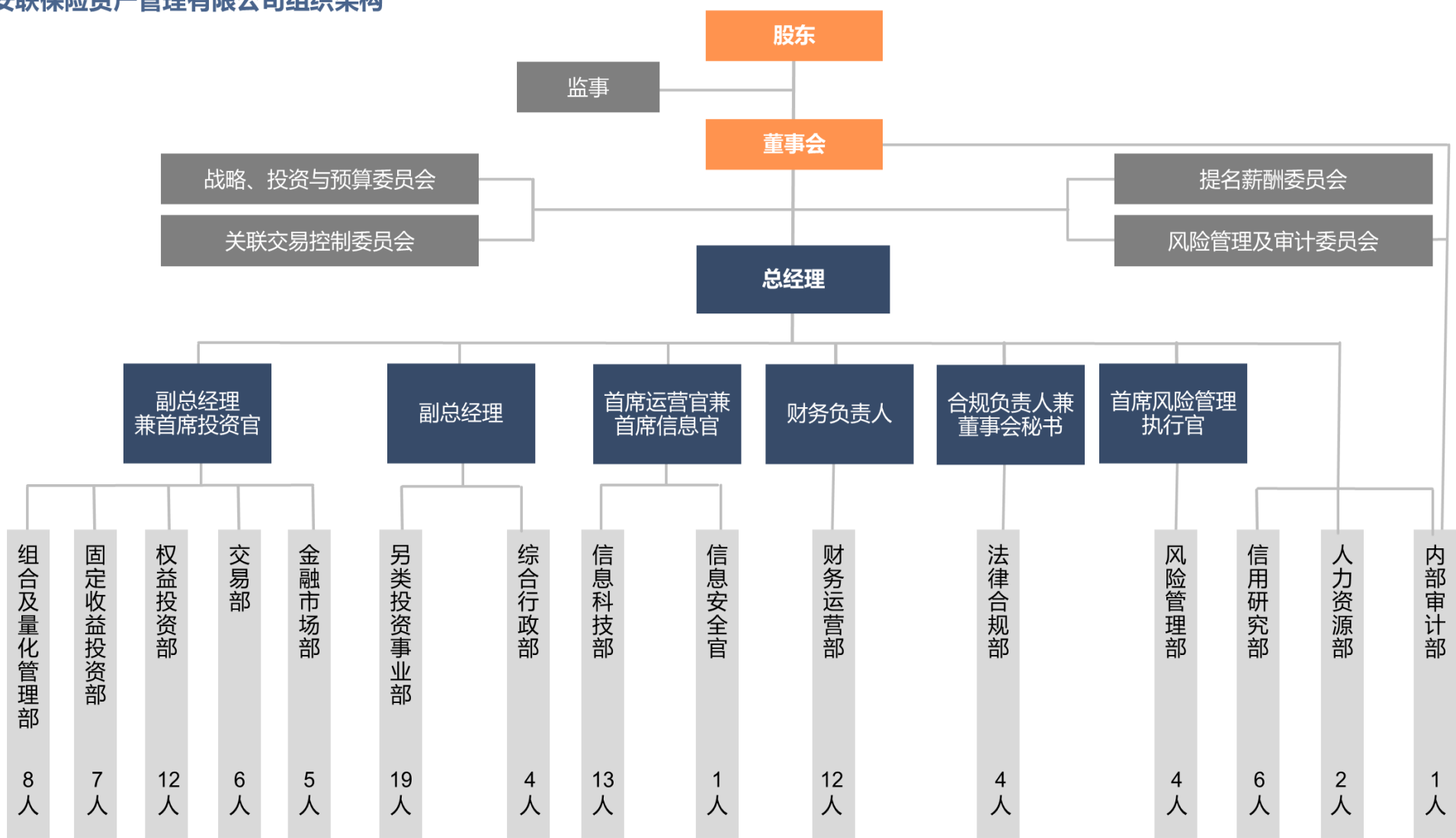
## 完善公司治理

有鉴于公司为外商独资金融机构，股东方根据中国法律规定、监管要求及公司经营发展需要设置公司治理架构。其中，公司“三会一层”由股东、董事会和监事组成，公司实行董事会领导下的总经理负责制。董事会下设战略、投资与预算委员会，风险管理及审计委员会，提名薪酬委员会，关联交易控制委员会。

公司制定了《安联资产管理有限公司规章制度管理规定》，各项业务和各类管理工作均遵照相关制度守则执行，并基于公司实际情况，设计搭建各类业务、事项流程，确保各项工作开展有章可循、有法可依。

同时，公司倡导积极健康的企业文化，通过企业文化建设，引导员工将文化实践于日常工作行为中。

安联保险资产管理有限公司组织架构





## ■ 风险管控

### 风险管理体系

2024年，公司持续完善全面风险管理体系，在全面风险管理目标的指导下，搭建符合公司目前战略发展和风险管理目标的风险管理组织架构以及配套的风险管理策略。

#### 风险管理的目标

公司风险管理的总体目标是确保风险管理体系与公司战略发展目标高度协同，构建与公司发展阶段和外部环境相适应的全面风险管理框架，坚决守住不触发系统性风险的底线。具体目标如下：

##### 1. 风险管理与公司发展阶段的动态匹配

风险管理目标需与公司所处的内外部发展环境及业务生命周期高度契合。根据公司战略规划、市场环境、行业趋势及自身业务特点，动态调整风险管理策略，确保其支持公司从初创、成长到成熟各阶段的战略目标。

##### 2. 确保风险承受能力在可控范围内

公司致力于将风险水平控制在与资本实力、业务规模及风险偏好相匹配的合理范围内。通过量化风险指标并结合定性分析，定期评估公司整体风险敞口，确保风险不会对财务稳定性、运营连续性或市场声誉构成威胁。针对保险资产管理行业的特点，特别关注市场风险、信用风险、流动性风险及操作风险的动态平衡，防范单一风险或风险叠加对公司造成的重大冲击。

##### 3. 高效识别与应对重大风险事件

公司建立完善的重大风险事件管理体系，涵盖风险的识别、评估、缓解及处置全流程。通过运用先进的风险监控工具和风险预警机制，及时发现潜在的高影响力风险事件。针对识别出的风险，公司采用科学的评估模型量化其潜在影响，并制定针对性的缓解措施。

##### 4. 严格遵守法律法规与行业合规要求

合规性是公司风险管理的核心支柱之一。所有经营管理活动必须严格遵循国家法律法规、监管机构要求及行业标准。公司通过建立内部合规审查机制、定期开展合规培训及引入外部审计，确保业务操作、产品设计、投资决策及信息披露等环节均符合合规要求。

##### 5. 优化决策执行与提升运营效率

公司风险管理致力于通过优化决策执行与运营效率，降低实现经营目标过程中的不确定性。确保战略决策、投资部署及业务计划通过清晰的执行路径落地，减少因执行偏差或资源浪费引发的风险。借助数字化工具，提升业务流程的透明度和效率。

风险管理的策略

公司风险管理策略以经营战略为指引，全面指导风险管理活动，确保与业务运营高度协同，发挥风险管理体系核心作用。策略包含：

- 1.全面的风险管理范围，覆盖市场、信用、流动性、操作及合规风险；
- 2.审慎的风险管理原则，平衡收益与风险，守住系统性风险底线；
- 3.科学的工具，如风险量化模型、情景分析及监控系统；
- 4.充足的资源，包括专业团队、技术支持及合理预算。

通过这些要素的整合，策略保障企业经营与风险管理目标的实现，为公司长期稳定发展提供坚实支撑。

风险管理的流程

公司建立了完善的风险管理机制，全面覆盖各类业务、风险类型及场景。风险管理策略与措施贯穿业务全流程，涵盖事前、事中、事后各环节：

- 1. 事前：通过风险识别与评估，制定针对性策略，预防潜在风险。
- 2. 事中：实施实时监控与动态调整，确保风险控制措施有效执行。
- 3. 事后：开展风险事件分析与总结，优化管理机制。

2024年，公司将持续推进风险管理体系建设的各项工作，以达成公司风险管理目标，并确保风险管理策略得到有效执行。

内部审计体系

公司建立了完善的内部审计管理体制，采用集中化管理体系，充分发挥内部审计人员的专业能力及其监督与咨询职能。通过系统化、规范化的方法，内部审计对经营活动及内部控制的健全性、合理性和有效性进行独立客观的监督与评价，确保审计工作的独立性。作为公司内部控制的第三道防线，内部审计有效防范经营风险，促进稳健发展，助力公司目标实现。

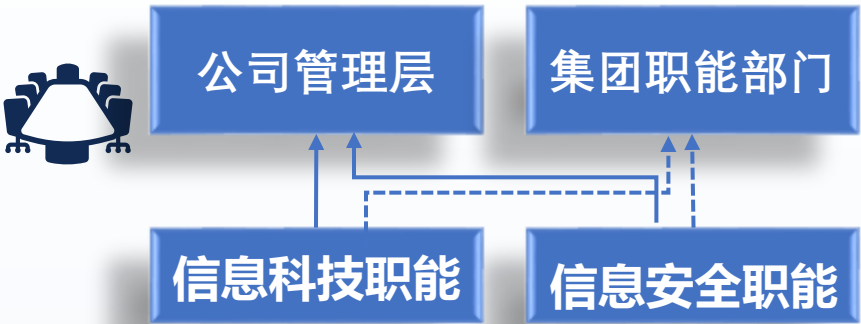
2024年，内部审计部在安联集团/亚太审计指导下，持续优化专项审计方案，新增数据分析审计程序。通过从后台数据库提取数据，运用趋势分析、分类、相似匹配等大数据技术进行分析，为审计工作提供精准指引。数据分析程序将传统抽样检查升级为全量检查，大幅提升审计效率与质量。同时，内部审计建立审计数据分析规则库，定期回顾和总结数据分析程序，持续完善审计手段与方法。



■ 数据安全

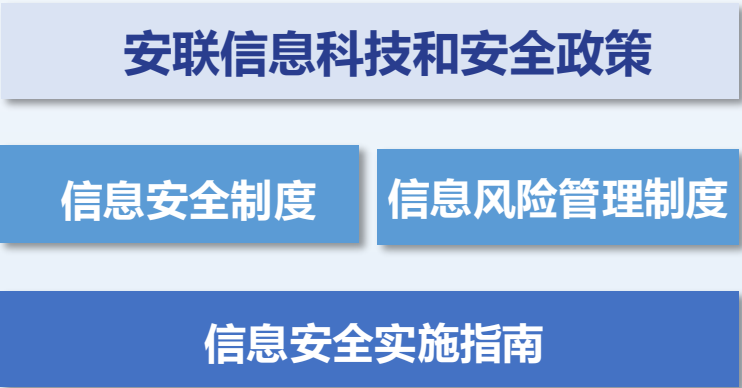
公司高度重视信息安全及数据隐私建设工作，并依据网络安全等级保护制度的管理框架和安联集团的信息安全要求，开展信息安全治理、信息安全管理、信息安全技术等方面的相关工作。

01 组织架构



- 设立了相互独立的信息科技职能和信息安全职能
- 信息科技职能：承担公司的信息科技建设及运营管理，制定和管理信息科技预算与支出、信息科技策略、标准与流程、信息科技内部控制、专业化研发、信息科技项目管理、信息系统和信息科技基础设施的建设与运行维护、信息安全管理、灾难恢复计划、信息科技外包和信息系统退出等职责
- 信息安全职能：根据监管和集团对信息安全管理的要求，指导信息科技部的信息科技建设和日常运维工作；监控公司发生的安全事件，针对公司重大安全事件，及时向公司管理层和集团职能部门报告

02 制度体系



- 公司的信息安全管理体制框架自上而下由三层组成，上层是安联信息科技和安全政策，中层是安联信息安全和信息风险管理职能性规章制度，底层是安联信息安全实施指南，指导公司日常信息安全管理

03 数据安全及隐私保护

- 公司制定了《数据管理办法》和《数据分级管理规范》，对公司数据的生命周期进行管理和安全防护
- 公司制定了《数据隐私管理办法》，配合其他相关支持性流程，建立了数据隐私管理体系。指定数据隐私官和数据隐私管理支持团队，共同保护公司客户、公司职员和合作伙伴的个人信息
- 根据《个人信息保护法》和《个人信息出境标准合同办法》的相关规定，公司开展数据出境的评估与备案工作，确保个人信息安全地、合规地进行跨境传输

# 04

## 社会责任的影响力

---

- 员工关爱与成长
- 客户服务
- 职场建设
- 社会公益



## ■ 员工关爱与成长

安联关爱员工的个人发展与成长，通过安联员工敬业度调查（AES）积极的获取各层级员工的反馈。安联资管的AES调查结果在安联亚太地区名列前茅，其中IMIX指标反应了公司在领导力、绩效和企业文化方面的高标准。



包容性精英管理指数 (IMIX) **93%**

以客户为中心 | **97%**

协作与沟通 | **93%**

创新与变革 | **94%**

工作与流程 | **88%**



员工敬业度指数 (EEI) **94%**

工作与健康 | **88%**

学习与发展 | **92%**

薪酬与绩效 | **93%**

多元化与包容、诚信、企业社会责任 | **95%**



工作良好指数+ (WWi+) **92%**

领导与战略 | **92%**

灵活办公 | **90%**

直线经理 | **91%**

调查跟进 | **91%**

## ■ 客户服务

客户服务是安联保险资产管理有限公司履行社会责任的重要组成部分。我们致力于为客户提供高效、专业、热情的服务，以满足客户需求，提高客户满意度，通过以下措施，安联保险资产管理有限公司正在不断提升客户服务质量，并以实际行动践行社会责任，为客户创造更大的价值。



### 服务宗旨

我们秉承“以客户为中心”的服务理念，确保客户的合法权益不受侵害，尽最大努力为客户创造价值。



### 服务流程

我们通过完善的服务流程，确保每个客户都能够享受到优质的服务，包括接待、咨询、投诉反馈等环节。



### 服务技能

我们拥有一支专业素质高、具备丰富经验的服务队伍，并通过定期培训、考核等方式不断提升服务技能水平。



### 服务标准

我们制定了一系列严格的服务标准，包括响应时间、服务态度、服务内容等方面，确保我们对客户的服务始终如一、高效优质。



### 投诉处理

我们充分尊重客户意见和建议，建立了健全的投诉处理机制，及时响应客户投诉并进行有效解决，确保客户问题得到圆满解决。



## 职场建设



2024年，安联中国旗下多家机构获得全球职场文化权威机构卓越职场（Great Place To Work）颁发的认证，肯定了其在企业文化、员工培养和办公环境等方面的成就。安联长期以积极正向的管理文化开展员工激励认可项目，重视员工身心健康，并构建畅通的学习和职业发展路径。这些努力打造了多元包容的工作环境，获得内外部一致好评。未来，安联将继续践行"携手安联，筑梦未来 Let's care for tomorrow"的雇主承诺，不断优化企业文化建设，与员工和合作伙伴共创更广阔的发展空间。

公司同公司工会始终以提升员工综合素质为目标，积极构建多元化文体活动体系。2024年，结合季节特点与员工意愿，积极组织员工参与足球、羽毛球传统赛事，并组办了金秋健步走活动，形成了 "以体育精神促工作效能" 的良性循环。以体育活动为纽带，不仅为公司注入蓬勃生机，更让 "快乐工作、健康生活" 的理念深入人心，成为推动安联资管文化建设与团队凝聚力提升的重要引擎。

安联资管时刻关注女职工需求并保护女职工权益，致力于打造女性友好的现代职场。在职场爱心驿站内，贴心配备了常用应急药品、女性专用用品等物资，为职工提供更周全、更有温度的服务保障。让职工以更安心的状态、更舒心的心情、更顺心的节奏投入工作。



## 社会公益



安联保险资产管理有限公司工会委员会自2023年启动"安联资管爱心助农计划"，响应中国保险资产管理业协会号召，通过年度采购定点帮扶地区农产品支持当地农民。2024年，公司选择察哈尔右翼后旗助农产品作为员工慰问品，并承诺未来将持续此项计划，助力农民增收。

2024年9月，安联资管工会还组织员工赴白洋淀开展红色教育活动，通过实地研学传承红色基因，汲取精神力量，既增强了团队凝聚力，也鼓励员工在新时代延续红色传统，勇于担当时代使命。



# 05

## ESG负责任投资

---

- ESG负责任投资的战略和目标
- ESG负责任投资的原则
- ESG负责任投资的流程
- ESG负责任投资的工具
- ESG负责投资的产品和服务

## ■ ESG负责任投资的战略和目标

### 公司绿色金融战略

在安联集团可持续发展战略框架下，响应国家“碳达峰、碳中和”的目标，承担作为资产管理公司的社会责任，从战略高度推进绿色金融，加大对绿色、低碳、循环经济的支持，防范环境、社会 and 治理风险，提升自身的环境、社会 and 治理表现，促进经济社会发展全面绿色转型，并积极将 ESG 议题纳入投资全流程，作为行业引领者积极研究和开发相关投资产品，向市场输出专业的 ESG 产品和服务。

### 公司绿色金融目标

#### 目标1

服务于国家战略和实体经济，支持对环境保护、节能转型、扶贫纾困等可持续发展领域项目的投融资，支持“碳达峰”、“碳中和”目标的实现

#### 目标2

积极响应安联集团净零碳的倡议，控制集团系统内资金投资组合碳排放，助力集团目标的达成

#### 目标3

作为资产管理机构，将 ESG 理念纳入投资研究、投资决策与风险管理全流程，评估被投企业运营的可持续性和社会影响，以帮助客户获得稳定的长期收益

#### 目标4

运用投资人的权利和影响力积极影响被投资企业，倡导被投资企业关注 ESG 经营理念，履行社会责任，实现可持续发展

## ■ ESG负责任投资的原则



### 安联集团可持续投资原则

#### Exclude - 排除原则

1) 排除原则 (Exclude) 指限制对从根本上与可持续发展做法不一致的发行人的投资；

#### Evaluate – 评估原则

2) 评估原则 (Evaluate) 是指在投资组合的构建中，强调同类最佳的ESG发行主体以及积极参与ESG深度沟通候选人，突出ESG风险和机遇因素对财务的实质性影响；

#### Engage – 参与沟通原则

3) 参与沟通原则 (Engage) 是指充分运用作为资产管理人和投资者角色的职能，与发行主体共同合作，更好地改善企业ESG实践能力和实践效果。例如推动发行人设置科学的碳减排目标、提升产品质量、加强隐私数据管理、完善公司治理等，并定期进行监督和跟踪。对于有强烈改善意愿的发行主体，增加其在投资组合中的权重。



### 联合国负责任投资原则

2021年12月24日，公司正式签署联合国负责任投资原则（简称PRI），成为国内第一家签署该原则的外资保险资管公司，承诺将遵照PRI的六项责任投资原则，具体包括：将ESG议题纳入投资分析和决策过程；成为积极的所有者，将ESG议题整合至所有权政策与实践；寻求被投资机构适当披露ESG信息；推动投资行业接受并实施PRI原则；建立合作机制，提升PRI原则实施的效能；报告PRI原则实施的活动与进程。

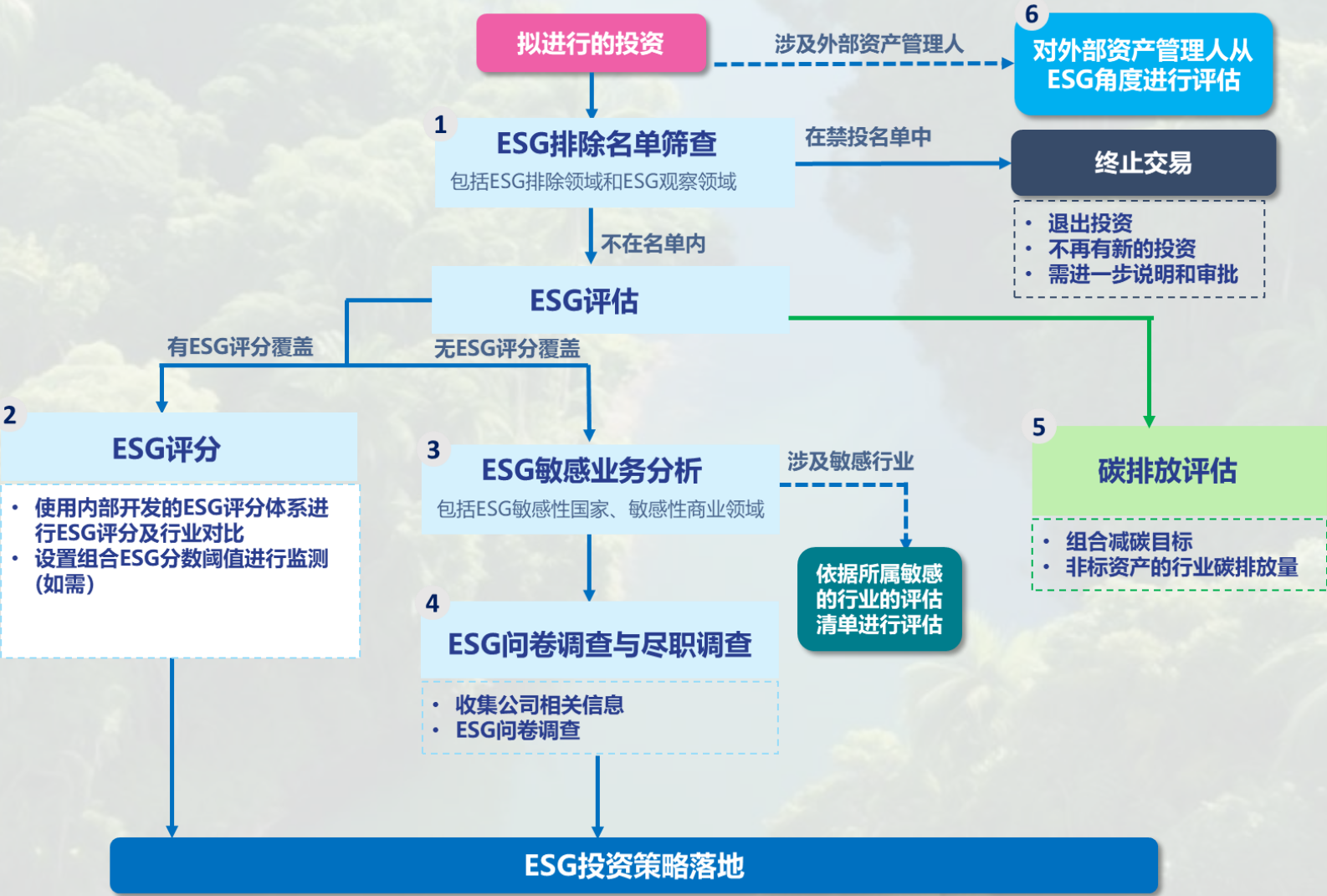
在2024年，安联资管积极响应联合国责任投资原则组织的要求，完成了公司PRI披露报告的编制与提交，2024年是我们第一个需要进行报告披露的年份，首份披露报告的编制和提交，是我们对国际可持续发展标准的积极响应，也是我们对提升公司ESG管理水平的坚定承诺。



# ESG负责任投资的流程

安联资管将ESG嵌入投资全流程，通过公开资料整理、尽职调查、问卷清单反馈等方法，获取企业在环境、社会和治理相关的信息，并遵循ESG分析流程，对应投资执行、退出投资、不再进行新的投资、确认投资到期时间或者申请豁免等解决方案。具体评估流程包括：

- ① **ESG排除名单筛查**：根据安联集团ESG排除与观察清单，筛查融资主体及关联方是否在禁投或观察清单内。
- ② **ESG评估**：对于上市或公开发行的股票及债券，查看是否有ESG研究覆盖，以及是否在ESG阈值内，如有覆盖且在阈值范围内，则需对该股票及债券进行ESG评分
- ③ **ESG敏感业务分析**；如果无覆盖或者评分低于ESG评分阈值，则需进行ESG敏感业务分析。敏感业务领域包括煤矿、石油燃气、核能、水利发电、农林渔业及农产品、动物福利、基础设施、人权、临床试验、动物试验、性产业、博彩和赌博、军工行业等。
- ④ **ESG问卷调查与尽职调查**；敏感业务分析之后，通过问卷形式，并结合公开信息披露进行额外的尽职调查。
- ⑤ **碳排放评估**：在可投主体范围内，评估资产的碳排放情况，并根据设定的组合碳减排的量化目标，月度追踪碳减排进度。
- ⑥ **外部资产管理人ESG评估**：对于涉及外部资产管理人的资产，则需从ESG角度对管理人评估。





## ■ ESG负责任投资的工具

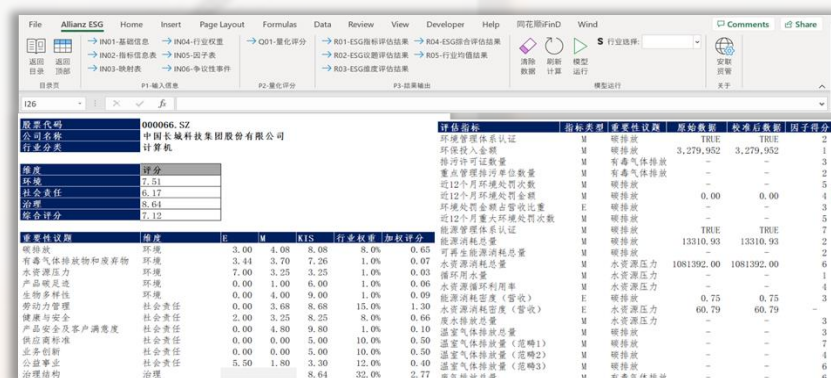
安联资管建立了覆盖投资全流程的ESG工具组件，包括ESG评估分析模型、组合碳排放分析工具、ESG组合分析平台等，通过各类工具将ESG投资理念落实在各个投资环节中。

01

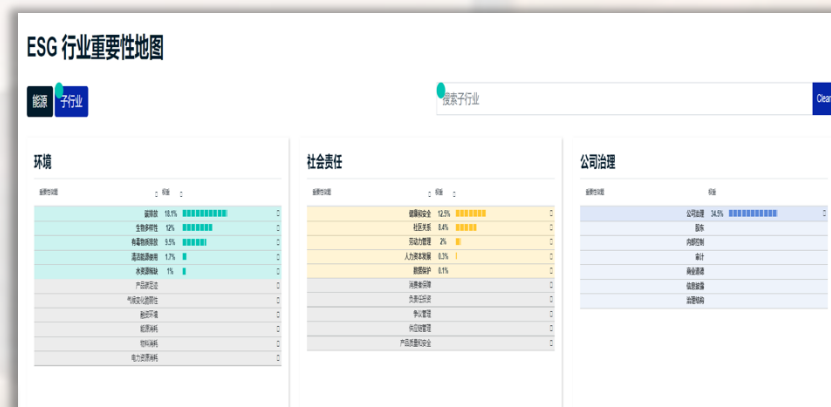
## 投前分析

## Pre-investment Analysis

- **ESG 投资分析模型**  
*ESG Analysis Model*



- ## ESG 行业重要性地图

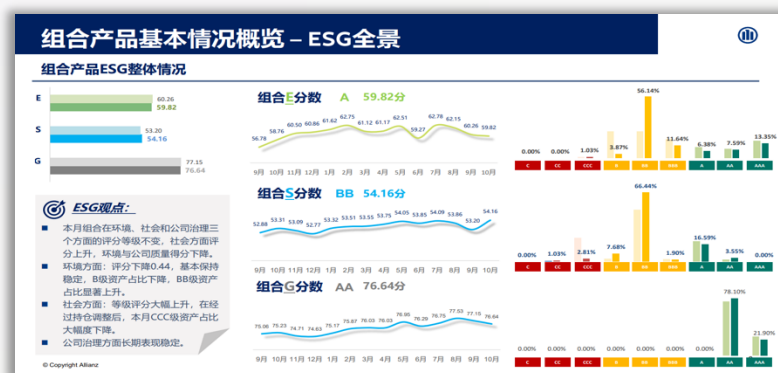


# 03

# ESG报告

## ESG Reporting

- ## • ESG 组合绩效分析报告
- ESG Portfolio Performance Analysis Report*



## 02

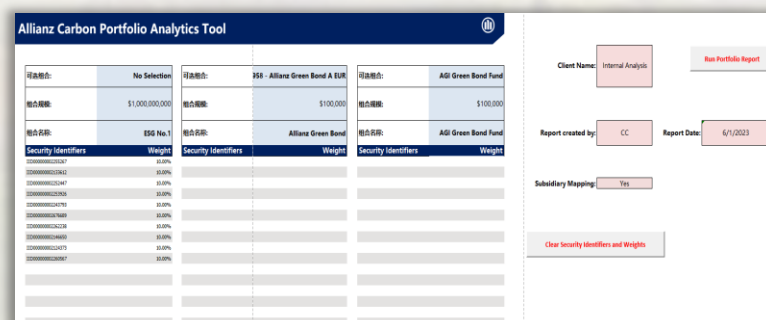
## 组合监控

## Portfolio Monitoring

- **ESG 组合分析平台**  
*ESG Portfolio Analysis Platform*



- **组合碳排放分析工具**  
*Portfolio Carbon Emission Analysis Tool*



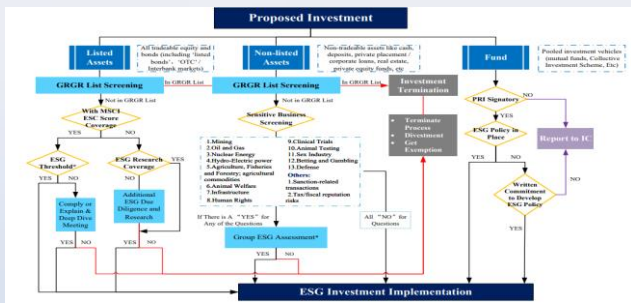


## ■ ESG负责任投资的产品和服务

安联资管ESG负责任投资的产品和服务包括以下四个方面：

### 1. 受托专户资产管理的ESG全流程分析

在受托专户资产管理中，借鉴安联ESG的投资管理经验，分析工具和方法，从ESG的视角进行分析



### 2. ESG投资顾问服务

提供ESG全流程分析的投资顾问服务，从ESG维度对组合进行分析，并结合外部政策和市场环境，分析其对组合的影响等



## 安联资管 ESG负责任投资

安联资管已发行多个ESG组合管理产品：安联资管ESG1号、安联ESG量化成长1号，在产品设计和产品管理中，践行安联ESG的分析方法。并持续对产品的ESG表现进行监测，从ESG的角度提出管理建议。

在非标准化投资项目中，根据具体发行人和投资项目的情况，根据公司开发的ESG问题清单内容，对融资人及项目进行ESG方面的调研与分析，并从优化ESG的角度提出建议。

### 3. 发行ESG组合管理产品

### 4. ESG定制化解决方案



#### 受托转户资产管理的ESG全流程分析

对于安联体系内受托资金，遵循安联ESG评估体系及投资指引要求，需要对持仓标的进行ESG评估来确定发行人的可持续发展表现。一方面，需要确保足够的ESG覆盖范围，另外一方面，经评估后低于评估阈值的公司仍然可以投资，但需按照“不遵守就解释”的原则，从ESG的角度证明投资的合理性。截至2024年12月31日，ESG评估未覆盖的部分仅占总资产的0.21%。其中，ESG评估分数低于阈值的投资占总资产的0.02%，均满足投资指引要求。同时，安联资管需遵循集团GRGR列表中的排除和观察清单内容，避免对在列表上的公司进行投资。截至2024年12月31日，安联系统内受托资金无禁投清单中的主体持仓。



#### 发行ESG组合管理产品

**固收+产品：**2022年,公司发行了安联资管首个ESG组合管理产品（ESG1号）,在产品的风控指引中明确规定了ESG相关要求。安联资管ESG1号产品于2023年4月正式开始运作，在投前，基于安联资管自研ESG模型结果，按照风控指引要求对投资标的进行评估和筛选，以确保安联ESG整合投资策略充分应用到该产品全流程的管理中。

**量化产品：**2023年6月安联资管ESG办公室联合组合与量化管理部，发行了公司首个ESG量化产品，并对组合的ESG表现进行月度监测与分析。截至2024年12月底，安联ESG量化成长1号产品未持有安联ESG评估模型中位于行业后10%的股票。组合的ESG整体表现稳定在较高水平。

**纯债产品：**2024年,公司发行了安联资管首个ESG纯债类组合管理产品（安联资管ESG纯债1号）,在产品的风控指引中明确规定了ESG相关要求，首先需要对产品内持有的债券资产进行100%的ESG评估



**免责声明：**本报告所含陈述代表安联保险资产管理有限公司当前观点，并可能在未来进行修订。所表达的观点仅为意向性表述，实际决策或事件可能与此类陈述中明示或暗示的内容存在重大差异。安联保险资产管理有限公司对陈述的准确性、完整性及合规性不承担法律责任。本陈述不构成对特定投资的任何要约或推荐，即使提及个别发行人和证券。本文提供的信息不能替代基于个人投资者情况的专业投资建议。

Disclaimer: The statements contained herein represent Allianz Insurance Asset Management Company's current view and may be revised in the future. The expressed views are intentions and actual decision, or events may differ materially from those expressed or implied in such statements. Allianz Insurance Asset Management Company does not assume liability for the accuracy, completeness and compliance with the statements. Statements do not constitute any offer or recommendation of certain investments, even if individual issuers and securities are mentioned. Information given in this issue is no substitute for specific investment advice based on the situation of the individual investor.